

LE PRIX DES SERVICES DE L'EAU DANS LE BASSIN ARTOIS-PICARDIE

Résultats de l'enquête 2003



L'eau ainsi est le regard de la terre, son appareil à regarder le temps

Paul Claudel

L'eau a une valeur inestimable mais les services qui lui sont associés ont un prix bien réel.

Ainsi la facture d'eau des habitants du bassin Artois-Picardie a connu une évolution sensible depuis le début des années 90.

Cette facture, au « prix moyen du m³ » hier inconnu et indolore par son montant, est devenue aujourd'hui un sujet médiatique qui intéresse les élus, les spécialistes de l'eau mais aussi - et surtout - le grand public.

C'est pour vous apporter des informations sur cette facture que l'Agence de l'Eau a mis en place en 1994 un Observatoire du prix de l'eau. Tout d'abord, pour rendre compte de l'évolution réelle du prix moyen de l'eau, mais également pour comprendre les enjeux de qualité de services publics et d'environnement qui sont liés à votre facture d'eau.

Vous trouverez donc dans ce document, les résultats de l'enquête 2003 de notre Observatoire qui couvre plus de 85 % de la population du bassin Artois-Picardie et des départements qui le composent (Nord, Pas-de-Calais, Somme et une partie de l'Aisne).

Les habitants de notre bassin sont de plus en plus attentifs à l'évolution du prix de l'eau, c'est pourquoi j'ai voulu que ce document soit simple mais surtout pédagogique afin que vous puissiez l'utiliser pour votre communication sur le prix de l'eau dans votre commune.

Ce document - et d'autres sur le même thème - sont en version numérique à votre disposition sur notre site internet (www.eau-artois-picardie.fr).



Jean-Pierre RICHER
Préfet de la Région Nord-Pas-de-Calais
Président du Conseil d'Administration
de l'Agence de l'Eau Artois-Picardie



SOMMAIRE

Observatoire : mode d'emploi	7
Prix moyen sur le Bassin	8
Prix moyen pour le Nord	12
Prix moyen pour le Pas de Calais	16
Prix moyen pour la Somme	20
Prix moyen pour l'Aisne (partie Artois Picardie)	24



OBSERVATOIRE : MODE D'EMPLOI

L'Observatoire du prix des services de l'eau a été créé en 1994. Il s'appuie sur une enquête menée chaque année auprès des 2 448 communes du bassin Artois-Picardie, soit directement, soit par l'intermédiaire des structures intercommunales ou des sociétés de distribution d'eau.

Il s'agit de recueillir la décomposition de la facture d'eau pour une consommation annuelle moyenne d'un foyer de 120 m³ (référence de l'INSEE).

La prise en compte d'un service équivalent

Les prix moyens sont ensuite calculés pour le bassin et les départements en ne prenant en compte que les communes présentant un service équivalent, c'est-à-dire distribution d'eau potable et assainissement des eaux usées.

Cette notion de service équivalent a été retenue pour éviter de mélanger dans un même calcul les communes où seule l'eau potable est facturée – l'assainissement individuel étant directement géré et financé par l'habitant – des communes où la facture englobe les services de distribution et d'assainissement.

Un calcul particulier est néanmoins réalisé sur la partie « distribution d'eau potable » pour les communes où seul ce service est présent sur la facture.

Le taux de retour de l'enquête

Taux de retour en nombre de communes

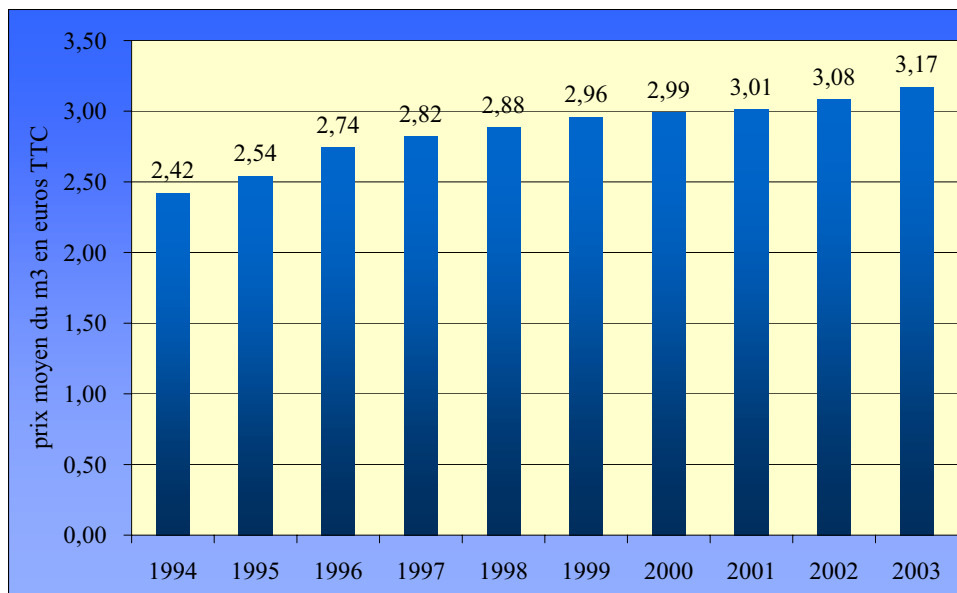
	Bassin Artois-Picardie	Nord	Pas de Calais	Somme	Aisne (AP)
nombre de communes	2448	653	894	783	118
taux de réponse global	58 %	95 %	47 %	43 %	42 %

Taux de réponse en population

	Bassin Artois-Picardie	Nord	Pas de Calais	Somme	Aisne (AP)
Population (recensement 1999)	4 683 555	2 554 875	1 441 554	555 509	131 617
Taux de réponse	85 %	98 %	68 %	70 %	75 %

PRIX MOYEN SUR LE BASSIN ARTOIS-PICARDIE

Evolution du prix moyen du m³ depuis 1994



Le prix moyen du m³ pour 2003 est de 3,17 euros, ce qui représente une facture annuelle moyenne de l'ordre de 380 euros pour un foyer de 3 personnes.

Depuis la mise en place de l'Observatoire en 1994, le prix moyen du m³ est passé de 2,42 à 3,17 euros, soit une augmentation de 30 % sur une période de 9 ans – ce qui représente une augmentation annuelle moyenne de l'ordre de 3 %.

L'analyse de la période montre que la phase d'augmentation se situe surtout dans la période 1994–1997 (jusqu'à 8 % d'augmentation annuelle) et qu'à partir de 1998 le prix se stabilise. Pour 2003, le taux de croissance est de 2,9 % ce qui est un peu au-dessus du taux de l'inflation sur la même période.

Pour autant ce constat de stabilité ne doit pas masquer deux éléments importants :

- Le prix moyen du m³ du bassin Artois-Picardie est le plus élevé des 6 bassins français, (l'enquête DGCCRF (Direction

Générale de la Consommation, de la Concurrence et de la Répression des Fraudes) indique un prix de 2,70 euros en 2001 et une prévision de 2,80 euros pour 2003).

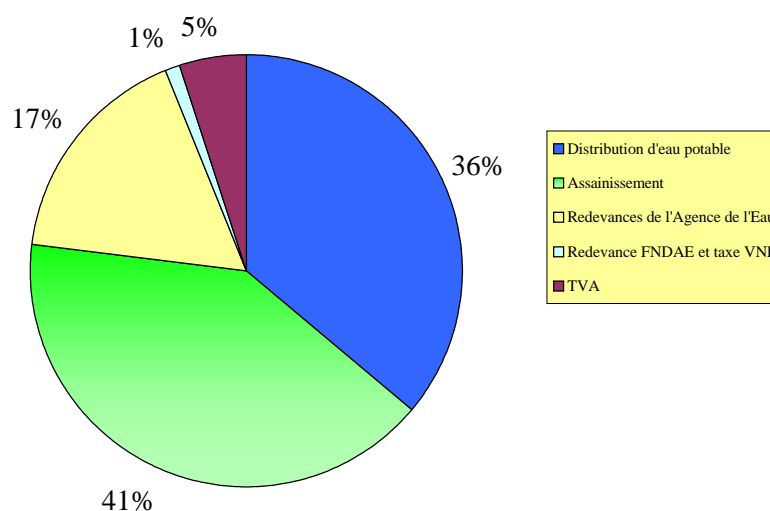
- Les évolutions à l'échelle du département et plus encore de la commune peuvent être très sensibles d'une année à l'autre.

Le prix moyen du m³ pour les communes ne disposant pas d'un service équivalent (c'est-à-dire que l'assainissement autonome y est géré techniquement et financièrement par les habitants) est de 1,14 euro. Il comprend le service d'eau potable, la redevance de prélèvement (et pour les communes de plus de 400 habitants, la redevance de pollution), le FNDAE, l'éventuelle taxe VNF (Voies Navigables de France) et la TVA.

Composantes du prix moyen du m³

Composantes du prix du m ³	Valeur en euros
Distribution d'eau potable	1,15
Assainissement	1,30
Redevances de l'Agence de l'Eau	0,53
Redevance FNDAE et taxe VNF	0,03
TVA	0,16
Total	3,17

Décomposition du prix moyen du m³ d'eau



- ★ L'assainissement est le poste le plus important avec 41 % du prix moyen du m³.
- ★ La distribution d'eau potable est le second poste le plus important (avec 36 %) derrière l'assainissement.
- ★ Les deux redevances perçues par l'Agence de l'Eau (redevance de prélèvement et redevance de pollution) représentent un peu plus de 50 centimes en moyenne et 17 % du prix.
- ★ la redevance FNDAE et la taxe Voies Navigables de France représentent 1% de ce prix.
- ★ La TVA, le seul poste extérieur au financement des services et de la politique de l'eau, représente 5 % du prix.

Répartition du nombre de communes et de la population du bassin par tranche de prix moyen du m³ (en euros TTC)

	1 à 1,5 euro	1,5 à 2 euros	2 à 2,5 euros	2,5 à 3 euros	3 à 3,5 euros	3,5 à 4 euros	plus de 4 euros
Nbre de communes	2 %	5 %	12 %	24 %	19 %	32 %	5 %
Population	0 %	1 %	10 %	43 %	13 %	28 %	5 %

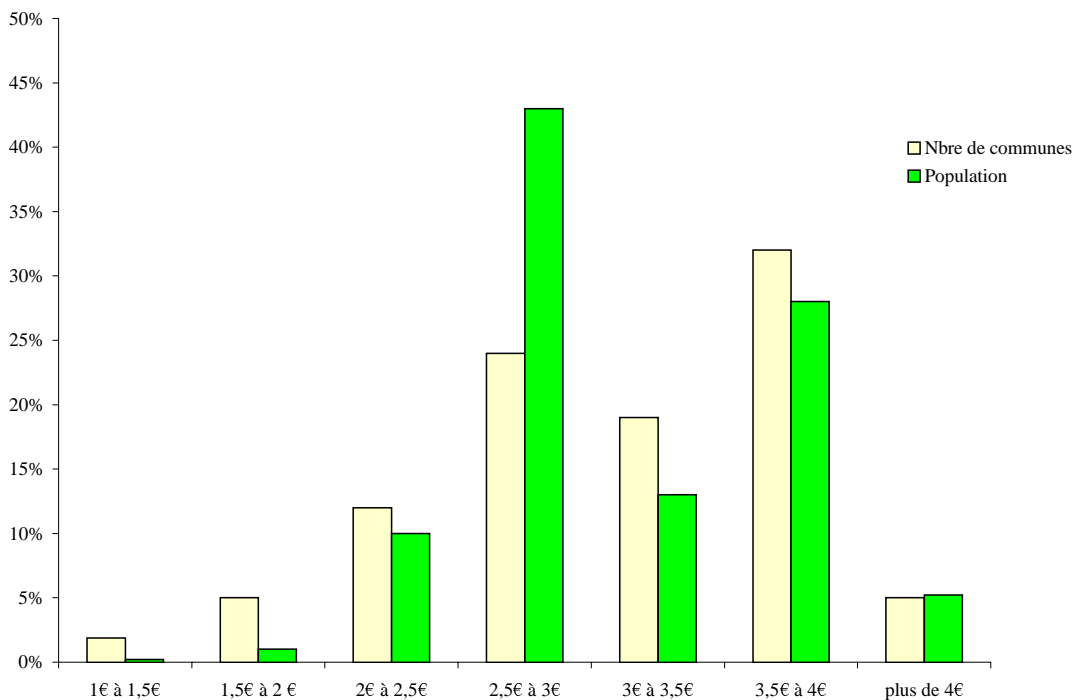
note : les communes et la population prises en compte ici sont celles disposant d'un service équivalent.

Le prix le plus bas (à service équivalent) est de 1,11 euro et le plus élevé est de 5,79 euros (soit plus de 4,5 euros d'écart).

Plus de la moitié (56 %) des communes du bassin présente un prix moyen du m³ supérieur à 3 euros et plus d'un tiers (37 %) des communes a un prix moyen supérieur à 3,5 euros.

En terme de population, on constate que la moitié de la population du bassin paie un prix inférieur à 3 euros et 43 % un prix compris entre 2,5 et 3 euros.

Répartition du nombre de communes et de la population par tranche de prix du m³ (en euros TTC)

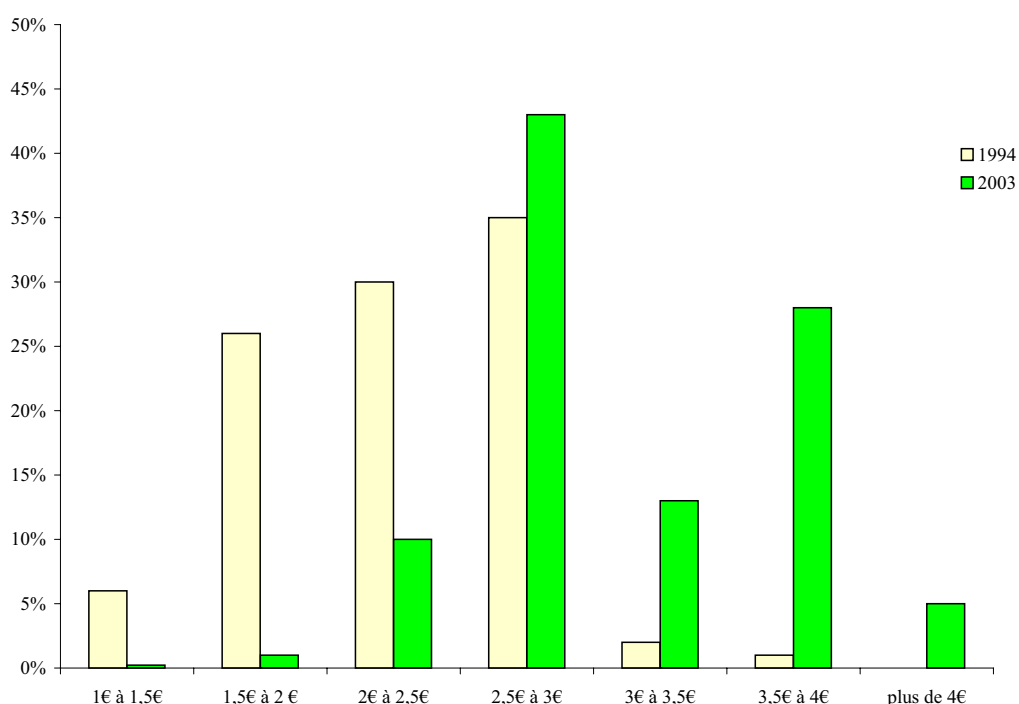


Evolution 1994-2003 de la répartition de la population par tranche de prix moyen du m³ (en euros TTC)

	1 à 1,5 euro	1,5 à 2 euros	2 à 2,5 euros	2,5 à 3 euros	3 à 3,5 euros	3,5 à 4 euros	plus de 4 euros
1994	6 %	26 %	30 %	35 %	2 %	1%	0 %
2003	0 %	1 %	10 %	43 %	13 %	28 %	5 %

L'évolution de la répartition de la population depuis 1994 montre une disparition des tranches les plus basses (inférieures à 2 euros) autour d'un pivot qui est la tranche 2,5 à 3 euros où se trouve la part la plus importante de la population du bassin.

Evolution 1994-2003 de la répartition de la population par tranche de prix moyen du m³ (en euros TTC)



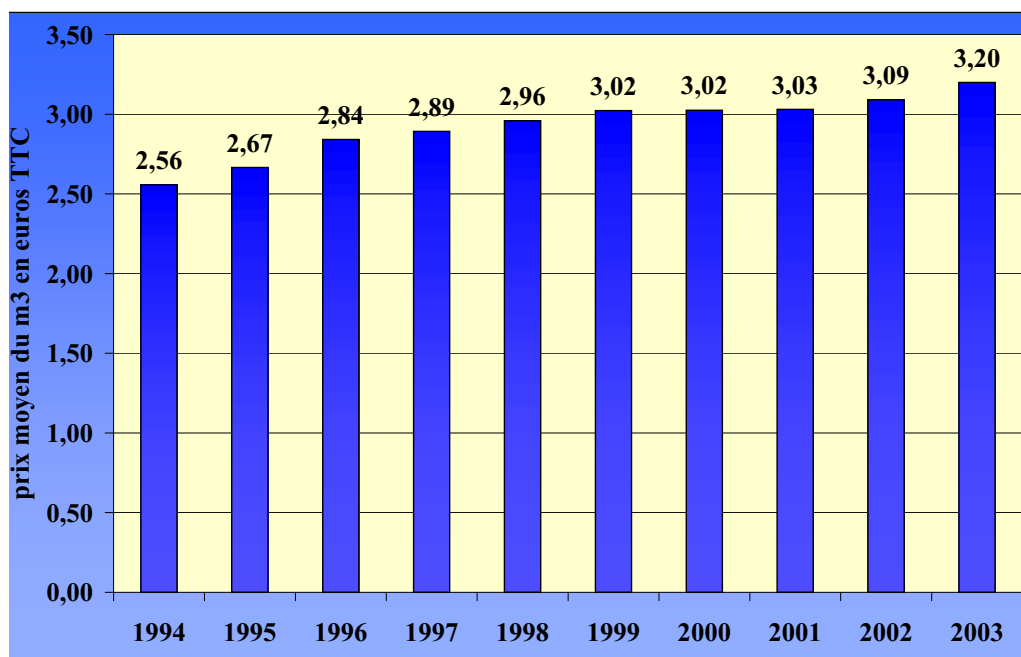
Prix moyen du m³ sur le littoral

Le prix moyen du m³ est de 3,32 euros soit 15 centimes (ou 5 %) de plus que pour l'ensemble du bassin. Cette différence s'explique généralement par le sur-dimensionnement des ouvrages sur les communes littorales touristiques qui accueillent une population supplémentaire importante lors de la période estivale.

Il est néanmoins à noter que cet écart Littoral/Bassin est moins important que dans le passé où il était plus proche des 10 %.

PRIX MOYEN POUR LE NORD

Evolution du prix moyen du m³ depuis 1994



Le prix moyen du m³ pour 2003 est de 3,20 euros, ce qui représente une facture annuelle moyenne de l'ordre de 384 euros pour un foyer de 3 personnes.

Le taux de croissance du prix est de 3,5 % pour 2003 par rapport à 2002. Cette augmentation, sensiblement plus forte que l'inflation sur la même période, est à rapporter à la stabilité (voir la baisse en terme réel) du prix entre 1999 et 2001.

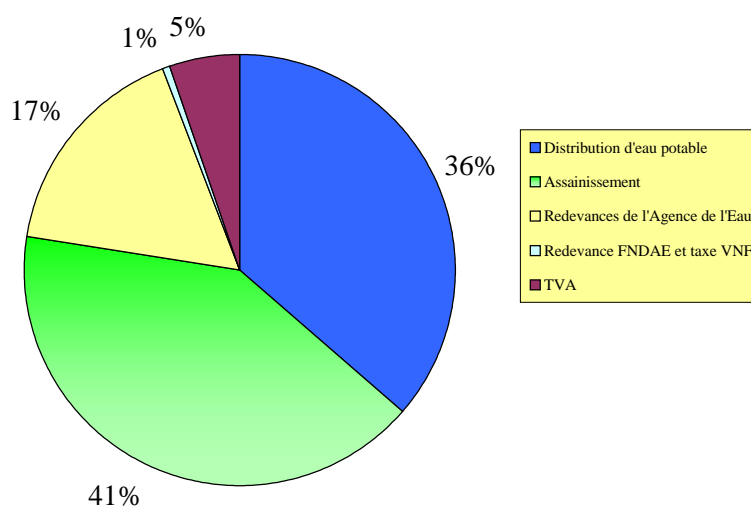
Le prix moyen du m³ dans le département du Nord est légèrement supérieur (5 centimes) au prix moyen pour le bassin Artois-Picardie.

Le prix moyen du m³ pour les communes ne disposant pas d'un service équivalent (c'est-à-dire que l'assainissement autonome y est géré techniquement et financièrement par les habitants) est de 1,29 euro.

Composantes du prix moyen du m³

Composantes du prix du m ³	Valeur en euros
Distribution d'eau potable	1,16
Assainissement	1,32
Redevances de l'Agence de l'Eau	0,53
Redevance FNDAE et taxe VNF	0,02
TVA	0,17
Total	3,20

Décomposition du prix moyen du m³ d'eau



- ★ L'assainissement est le poste le plus important avec 41 % du prix moyen du m³.
- ★ La distribution d'eau potable est le second poste le plus important (avec 36 %) derrière l'assainissement.
- ★ Les deux redevances perçues par l'Agence de l'Eau (redevance de prélèvement et redevance de pollution) représentent un peu plus de 50 centimes en moyenne et 17 % du prix.
- ★ la redevance FNDAE et la taxe Voies Navigables de France représentent 1% de ce prix.
- ★ La TVA, le seul poste extérieur au financement des services et de la politique de l'eau, représente 5 % du prix.

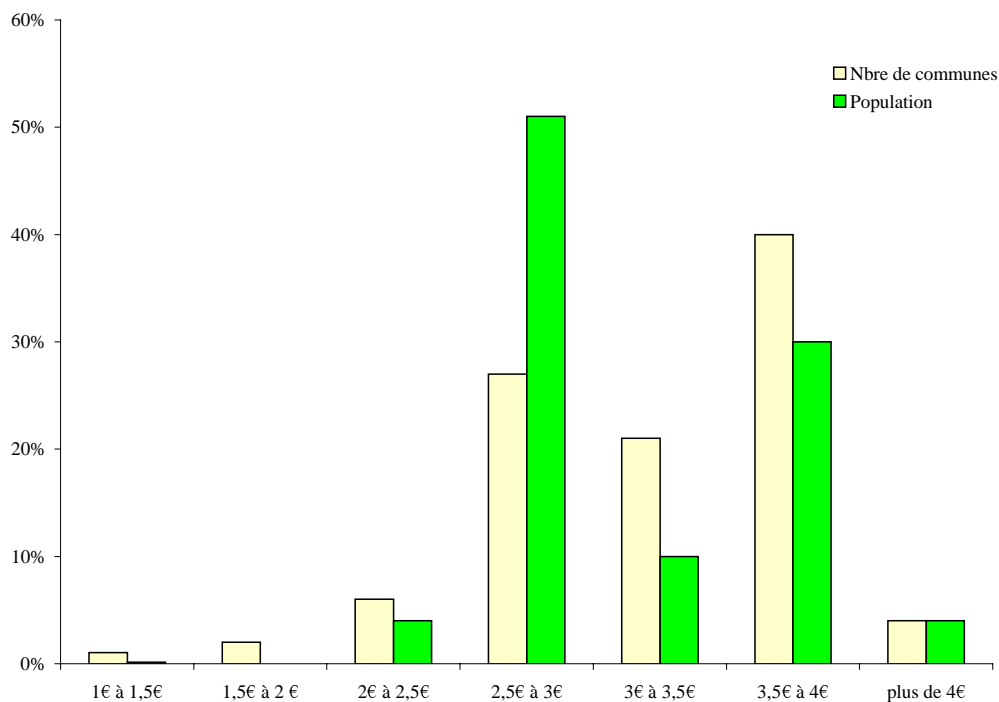
Répartition du nombre de communes et de la population du bassin par tranche de prix moyen du m³ (en euros TTC)

	1 à 1,5 euro	1,5 à 2 euros	2 à 2,5 euros	2,5 à 3 euros	3 à 3,5 euros	3,5 à 4 euros	plus de 4 euros
Nbre de communes	1 %	2 %	6 %	27 %	21 %	40 %	4 %
Population	0 %	0 %	4 %	51 %	10 %	30 %	4 %

Le prix le plus bas (à service équivalent) est de 1,42 euro et le plus élevé est de 5,45 euros (soit 4 euros d'écart).

Sur le département du Nord, c'est près des deux tiers des communes (65 %) qui ont un prix moyen du m³ supérieur à 3 euros. L'analyse de la répartition montre qu'elles se situent au-dessus de 2 euros et que plus de la moitié (51 %) se trouvent dans la tranche de 2,5 à 3 euros.

Répartition du nombre de communes et de la population par tranche de prix du m³ (en euros TTC)

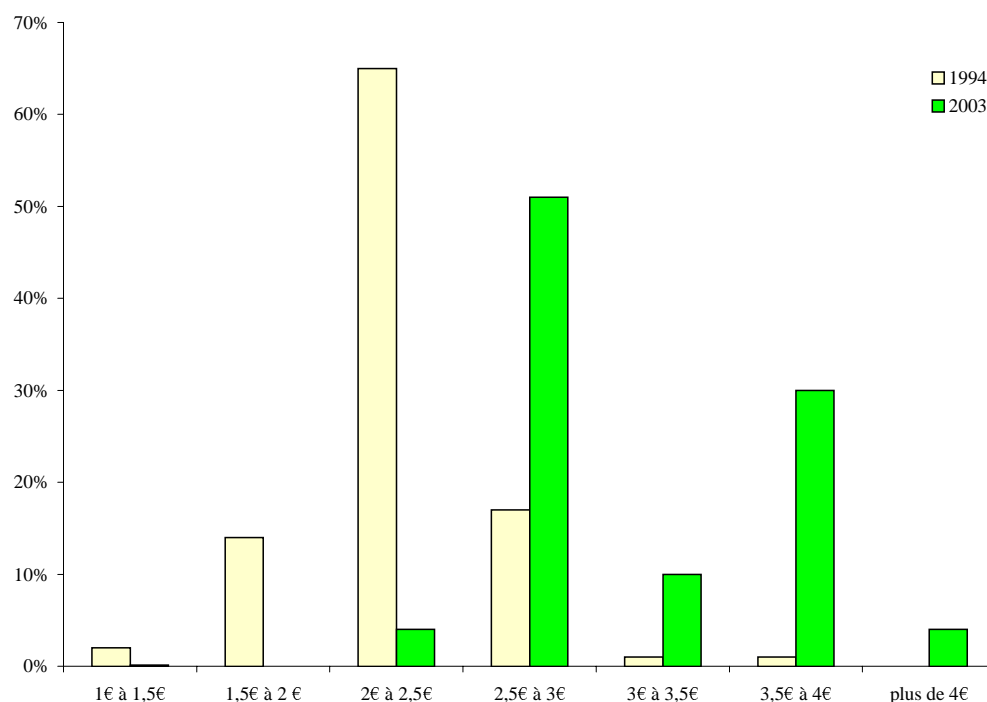


Evolution 1994-2003 de la répartition de la population par tranche de prix moyen du m³ (en euros TTC)

	1 à 1,5 euro	1,5 à 2 euros	2 à 2,5 euros	2,5 à 3 euros	3 à 3,5 euros	3,5 à 4 euros	plus de 4 euros
1994	2 %	14 %	65 %	17 %	1 %	1 %	0 %
2003	0 %	0 %	4 %	51 %	10 %	30 %	4 %

L'analyse de l'évolution depuis 1994 montre un basculement autour des 2,5 euros : disparition des tranches inférieures au profit des tranches de 2,5 à 4 euros. On constate également l'apparition d'une tranche supplémentaire : celle du prix moyen supérieur à 4 euros (4 % en 2003).

Evolution 1994-2003 de la répartition de la population par tranche de prix moyen du m³ (en euros TTC)

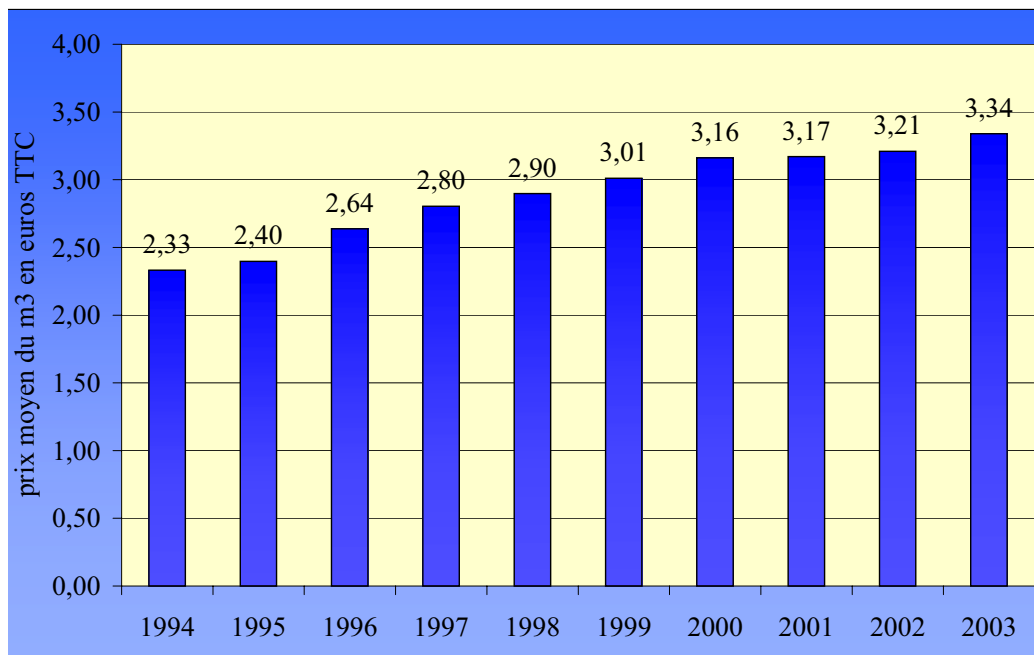


Prix moyen du m³ sur le littoral

Le prix moyen du m³ est de 3,87 euros soit 70 centimes (ou 20 %) de plus que pour l'ensemble du bassin. Cette différence est remarquable par rapport au même écart pour l'ensemble du bassin qui est nettement plus modeste (4 %).

PRIX MOYEN POUR LE PAS DE CALAIS

Evolution du prix moyen du m³ depuis 1994



Le prix moyen du m³ pour 2003 est de 3,34 euros, ce qui représente une facture annuelle moyenne de l'ordre de 400 euros pour un foyer de 3 personnes.

L'évolution du prix moyen du m³ entre 2002 et 2003 a été de 4 % ce qui est supérieur de 2 % à l'inflation sur la même période. Le Pas de Calais alterne donc phase de stabilisation (2000-2002) et phase de hausse plus marquée.

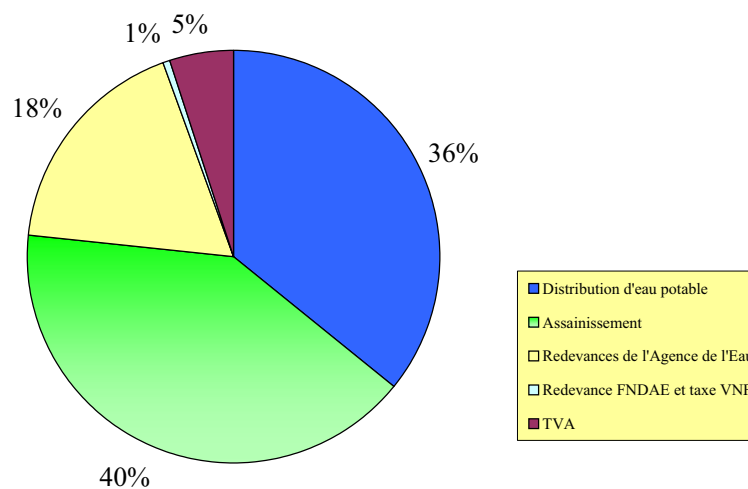
Le prix moyen du m³ dans le département du Pas de Calais est de 17 centimes supérieur à la moyenne du bassin Artois-Picardie. Il est également supérieur à celui du Nord.

Le prix moyen du m³ pour les communes ne disposant pas d'un service équivalent (c'est-à-dire que l'assainissement autonome est géré techniquement et financièrement par les habitants) est de 1,15 euro.

Composantes du prix moyen du m³

Composantes du prix du m ³	Valeur en euros
Distribution d'eau potable	1,20
Assainissement	1,36
Redevances de l'Agence de l'Eau	0,59
Redevance FNDAE et taxe VNF	0,02
TVA	0,17
Total	3,34

Décomposition du prix moyen du m³ d'eau



- ★ L'assainissement est le poste le plus important avec 40 % du prix moyen du m³.
- ★ La distribution d'eau potable est le second poste le plus important (avec 36 %) derrière l'assainissement.
- ★ Les deux redevances perçues par l'Agence de l'Eau (redevance de prélèvement et redevance de pollution) représentent un peu plus de 59 centimes en moyenne et 18 % du prix.
- ★ la redevance FNDAE et la taxe Voies Navigables de France représentent 1 % de ce prix.
- ★ La TVA, le seul poste extérieur au financement des services et de la politique de l'eau, représente 5 % du prix.

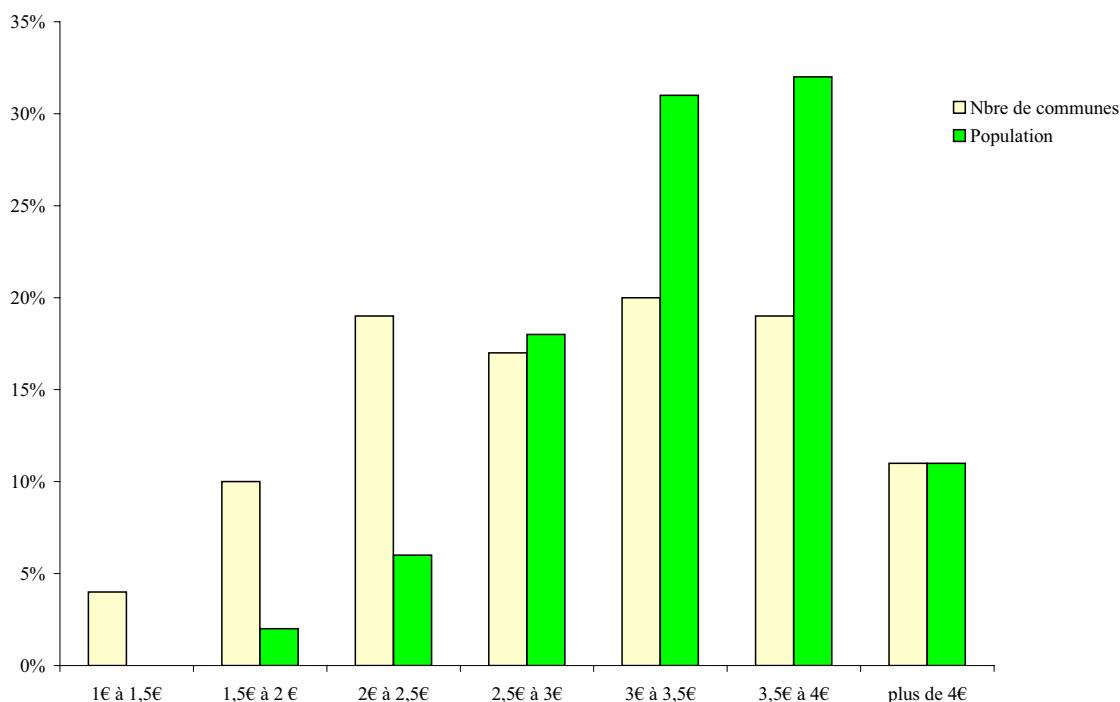
Répartition du nombre de communes et de la population du bassin par tranche de prix moyen du m³ (en euros TTC)

	1 à 1,5 euro	1,5 à 2 euros	2 à 2,5 euros	2,5 à 3 euros	3 à 3,5 euros	3,5 à 4 euros	plus de 4 euros
Nbre de communes	4 %	10 %	19 %	17 %	20 %	19 %	11 %
Population	0 %	2 %	6 %	18 %	31 %	32 %	11 %

Le prix le plus bas (à service équivalent) est de 1,13 euro et le plus élevé est de 5,79 euros (soit plus de 4,5 euros d'écart). Le Pas de Calais est le département du bassin pour lequel l'écart entre le prix le plus bas et le prix le plus haut est le plus important.

La répartition des communes et de la population est nettement plus écartée que pour le Bassin ou le département du Nord. 14 % des communes présentent un prix moyen inférieur à 2 euros mais ce sont également 50 % des communes qui sont au-dessus de 3 euros. En terme de population, on notera que 63 % de cette dernière est concentrée sur les tranches de 3 à 4 euros.

Répartition du nombre de communes et de la population par tranche de prix du m³ (en euros TTC)



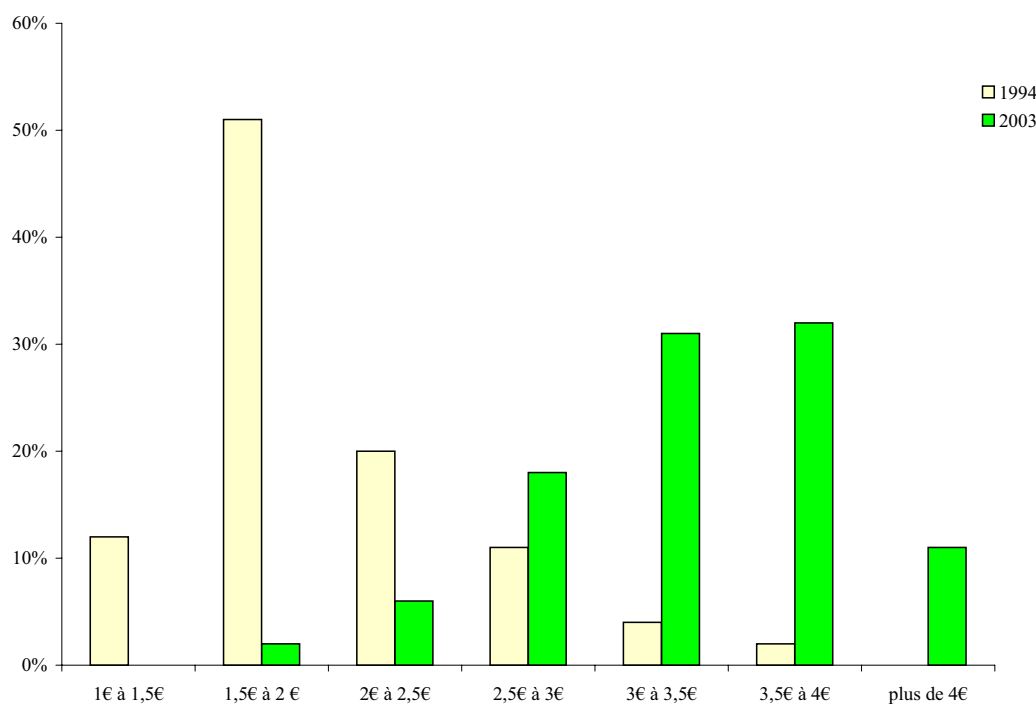
Evolution 1994-2003 de la répartition de la population par tranche de prix moyen du m³ (en euros TTC)

	1 à 1,5 euro	1,5 à 2 euros	2 à 2,5 euros	2,5 à 3 euros	3 à 3,5 euros	3,5 à 4 euros	plus de 4 euros
1994	12 %	51 %	20 %	11 %	4 %	2%	0 %
2003	0 %	2 %	6 %	18 %	31%	32 %	11 %

L'évolution montre une redistribution des tranches les plus basses vers les tranches élevées mais avec une répartition assez équivalente sur les quatre tranches les plus hautes de 2 à 4 euros.

43 % de la population paie un prix du m³ supérieur à 3,5 euros et 74 % un prix supérieur à 3 euros.

Evolution 1994-2003 de la répartition de la population par tranche de prix moyen du m³ (en euros TTC)

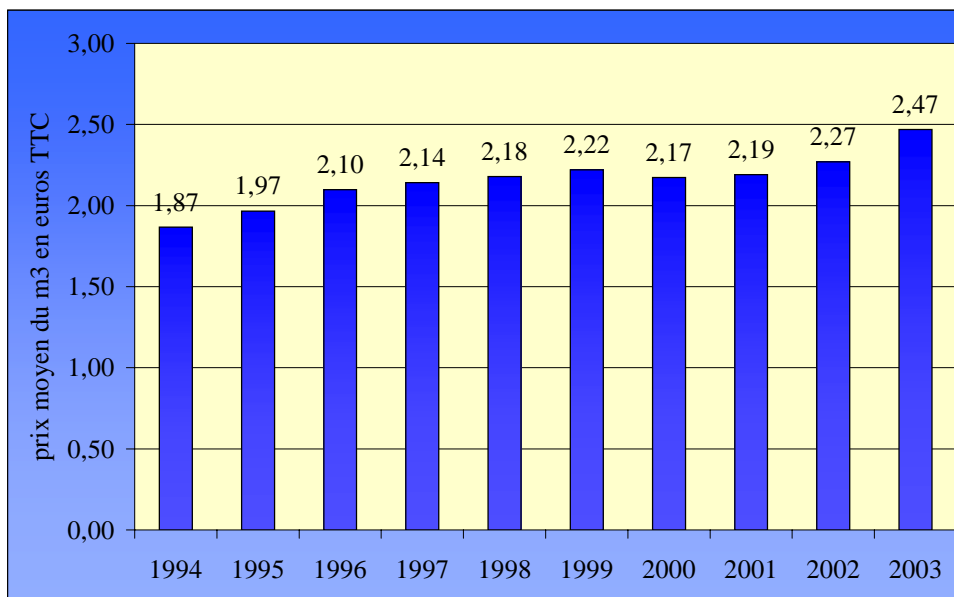


Prix moyen du m³ sur le littoral

Le prix moyen du m³ est de 3,19 euros soit 15 centimes (4 %) de moins que pour l'ensemble du département. Le cas du Pas de Calais est ici atypique puisque le prix sur le littoral y est un peu plus faible que pour l'ensemble du département.

PRIX MOYEN POUR LA SOMME

Evolution du prix moyen du m³ depuis 1994



Le prix moyen du m³ pour 2003 est de 2,47 euros, ce qui représente une facture annuelle moyenne de l'ordre de 297 euros pour un foyer de 3 personnes (avec la réserve ici que la consommation moyenne par habitant est sensiblement plus élevée pour la Somme).

Le prix moyen relevé sur le département de la Somme accuse une hausse de 20 centimes et de près de 9 %. Cette hausse un peu atypique s'explique en partie par l'échantillon ici plus restreint (on ne garde que les communes à service équivalent). Il convient également de souligner que malgré cette hausse, le prix de l'eau reste très sensiblement plus bas (près de 70 centimes) que la moyenne du bassin.

Le prix moyen du m³ pour les communes ne disposant pas d'un service équivalent (c'est-à-dire que l'assainissement autonome y est géré techniquement et financièrement par les habitants) est de 1,12 euro.

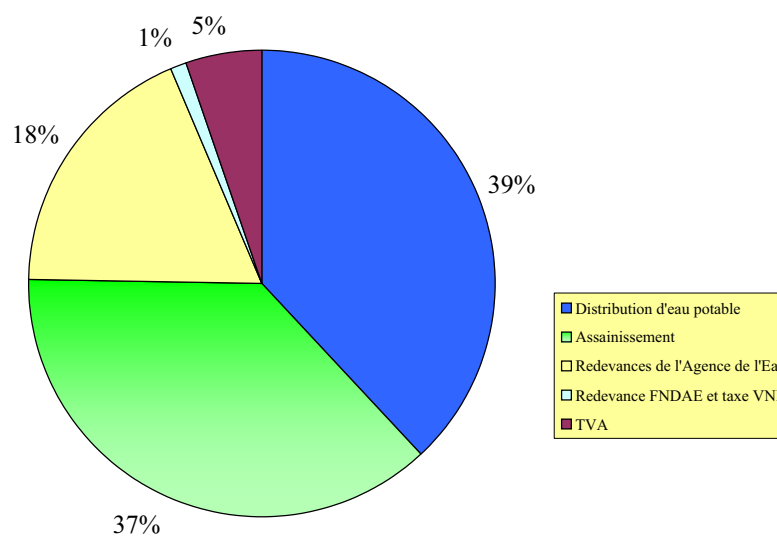
Composantes du prix moyen du m³

Composantes du prix du m ³	Valeur en euros
Distribution d'eau potable	0,94
Assainissement	0,92
Redevances de l'Agence de l'Eau	0,45
Redevance FNDAE et taxe VNF	0,03
TVA	0,13
Total	2,47

Du point de vue de la décomposition du prix moyen du m³, la Somme est également atypique puisque la part «eau potable» reste la part principale au coude à coude avec l'assainissement.

Néanmoins, on constate l'augmentation de cette part assainissement qui dépassera peut-être la part eau potable dans les années à venir.

Décomposition du prix moyen du m³ d'eau



- ★ La distribution d'eau potable est le poste le plus important avec 39 % du prix moyen du m³.
- ★ L'assainissement est le second poste le plus important (avec 37 %) derrière l'eau potable.
- ★ Les deux redevances perçues par l'Agence de l'Eau (redevance de prélèvement et redevance de pollution) représentent 18 % du prix.
- ★ la redevance FNDAE et la taxe Voies Navigables de France représentent 1 % de ce prix.
- ★ La TVA, le seul poste extérieur au financement des services et de la politique de l'eau, représente 5 % du prix.

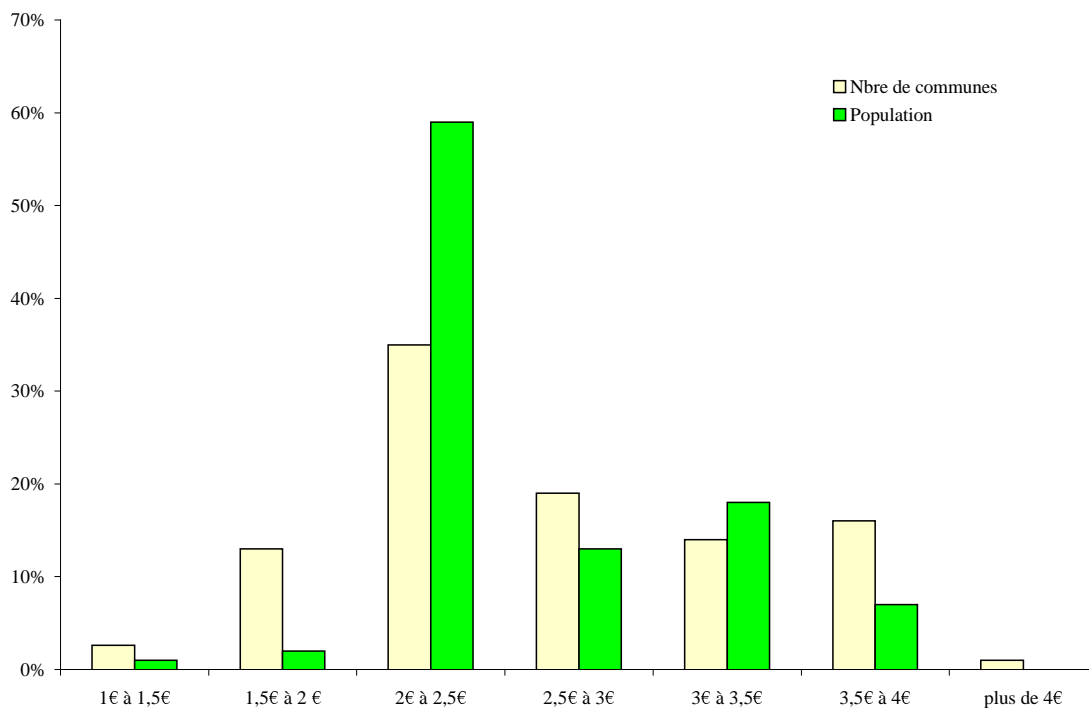
Répartition du nombre de communes et de la population du bassin par tranche de prix moyen du m³ (en euros TTC)

	1 à 1,5 euro	1,5 à 2 euros	2 à 2,5 euros	2,5 à 3 euros	3 à 3,5 euros	3,5 à 4 euros	plus de 4 euros
Nbre de communes	3 %	13 %	35 %	19 %	14 %	16 %	1 %
Population	1 %	2 %	59 %	13 %	18 %	7 %	0 %

Le prix le plus bas enregistré sur le département est de 1,11 euro et le prix le plus élevé est de 4,14 euros.

A l'image du Pas de Calais, la répartition par commune est assez éclatée avec, ce qui est remarquable compte tenu du prix moyen plus bas, 30 % des communes entre 3 et 4 euros. L'analyse par population montre par contre une forte concentration (59 %) sur la tranche 2 à 2,5 euros.

Répartition du nombre de communes et de la population par tranche de prix du m³ (en euros TTC)



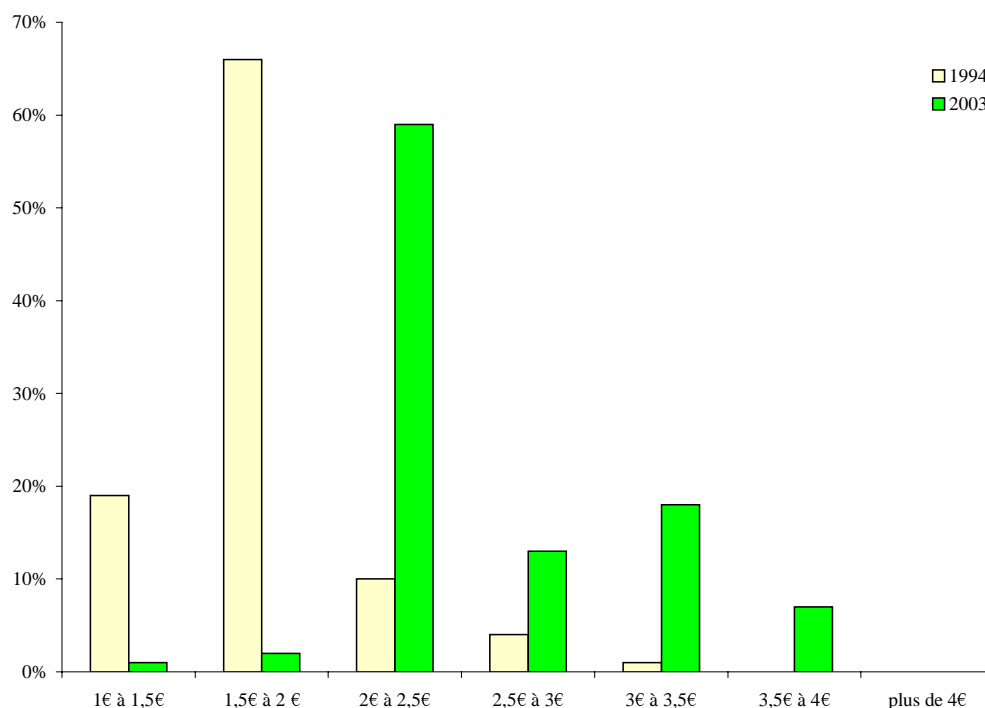
Evolution 1994-2003 de la répartition de la population par tranche de prix moyen du m³ (en euros TTC)

	1 à 1,5 euro	1,5 à 2 euros	2 à 2,5 euros	2,5 à 3 euros	3 à 3,5 euros	3,5 à 4 euros	plus de 4 euros
1994	19%	66 %	10 %	4 %	1 %	0%	0 %
2003	1 %	2 %	59 %	13 %	18%	7 %	0 %

L'évolution depuis 1994 montre deux phénomènes notables : le basculement d'une classe (de 1,5 à 2 euros vers 2 à 2,5 euros) et l'émergence de la population (25 % de la population) de deux tranches élevées (3 à 4 euros).

On notera que 59 % de la population se trouve dans la tranche de 2 à 2,5 euros, ce qui correspond notamment au secteur d'Amiens.

Evolution 1994-2003 de la répartition de la population par tranche de prix moyen du m³ (en euros TTC)



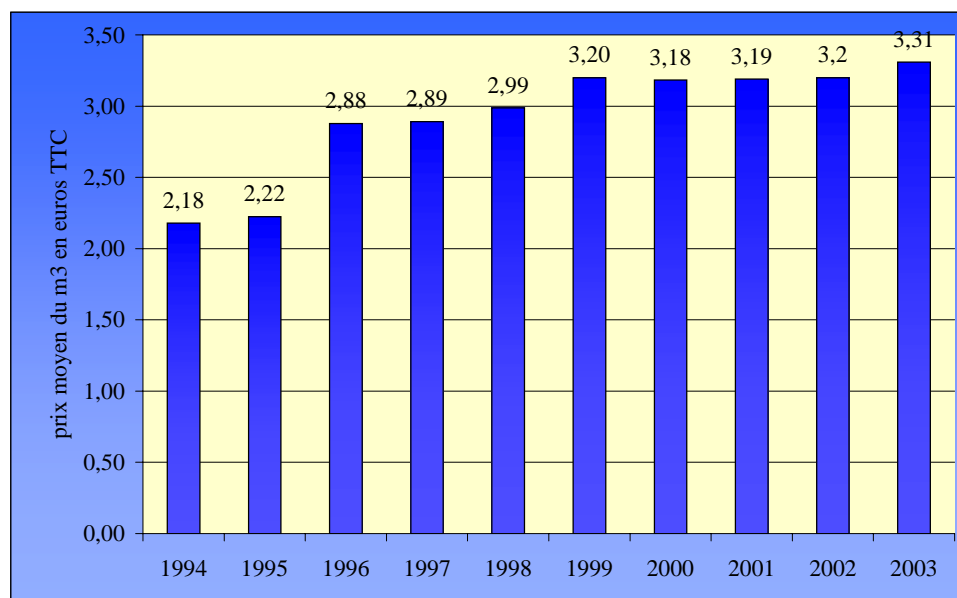
Prix moyen du m³ sur le littoral

Le prix moyen sur le littoral est de 3,12 euros, soit 65 centimes ou 26 % de plus que le prix moyen pour l'ensemble du département (2,47 euros).

Le littoral de la Somme compte également plusieurs communes à vocation touristique qui nécessitent des ouvrages d'eau et d'assainissement plus importants.

PRIX MOYEN POUR L' AISNE

Evolution du prix moyen du m³ depuis 1994



Le prix moyen du m³ pour 2003 est de 3,31 euros, ce qui représente une facture annuelle moyenne de l'ordre de 397 euros pour un foyer de 3 personnes.

Le prix moyen est le plus élevé des départements qui composent le bassin Artois-Picardie mais il faut souligner que ce n'est pas l'ensemble du département qui est consulté mais seulement la partie qui est dans le bassin (soit essentiellement l'arrondissement de Saint Quentin). Le prix de l'eau est donc ici très contingent aux efforts d'investissement réalisés par la ville de Saint Quentin (il y a eu ainsi une forte augmentation entre 1995 et 1996).

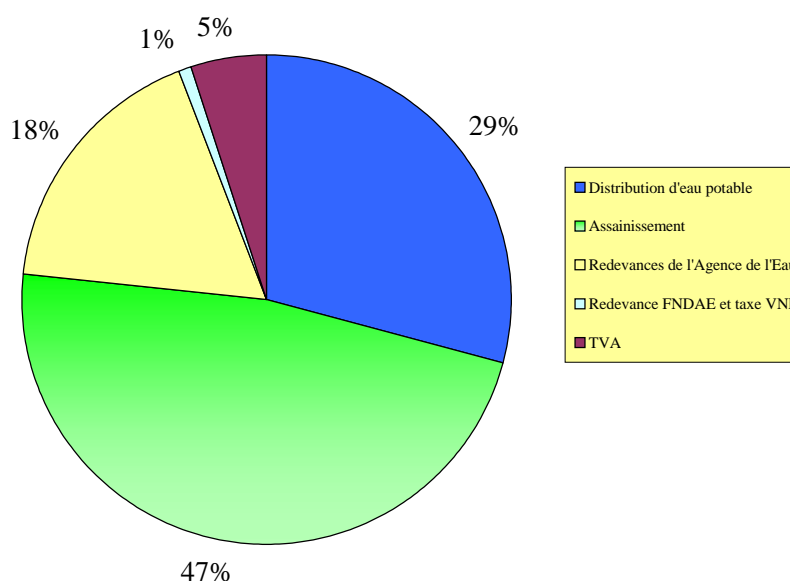
Le prix moyen du m³ pour les communes ne disposant pas d'un service équivalent (c'est-à-dire que l'assainissement autonome y est géré techniquement et financièrement par les habitants) est de 1,05 euro.

Composantes du prix moyen du m³

Composantes du prix du m ³	Valeur en euros
Distribution d'eau potable	0,97
Assainissement	1,57
Redevances de l'Agence de l'Eau	0,58
Redevance FNDAE et taxe VNF	0,2
TVA	0,17
Total	3,31

Le poids des investissements en matière d'assainissement se retrouve dans la décomposition du prix du m³ qui est marqué par l'importance du poste assainissement (47 %) devant l'eau potable (29 %).

Décomposition du prix moyen du m³ d'eau



- ★ L'assainissement est le poste le plus important avec 47 % du prix moyen du m³
- ★ La distribution d'eau potable est le second poste le plus important (avec 29 %) derrière l'assainissement.
- ★ Les deux redevances perçues par l'Agence de l'Eau (redevance de prélèvement et redevance de pollution) représentent 18 % du prix.
- ★ la redevance FNDAE et la taxe Voies Navigables de France représentent 1 % de ce prix.
- ★ La TVA, le seul poste extérieur au financement des services et de la politique de l'eau, représente 5 % du prix.

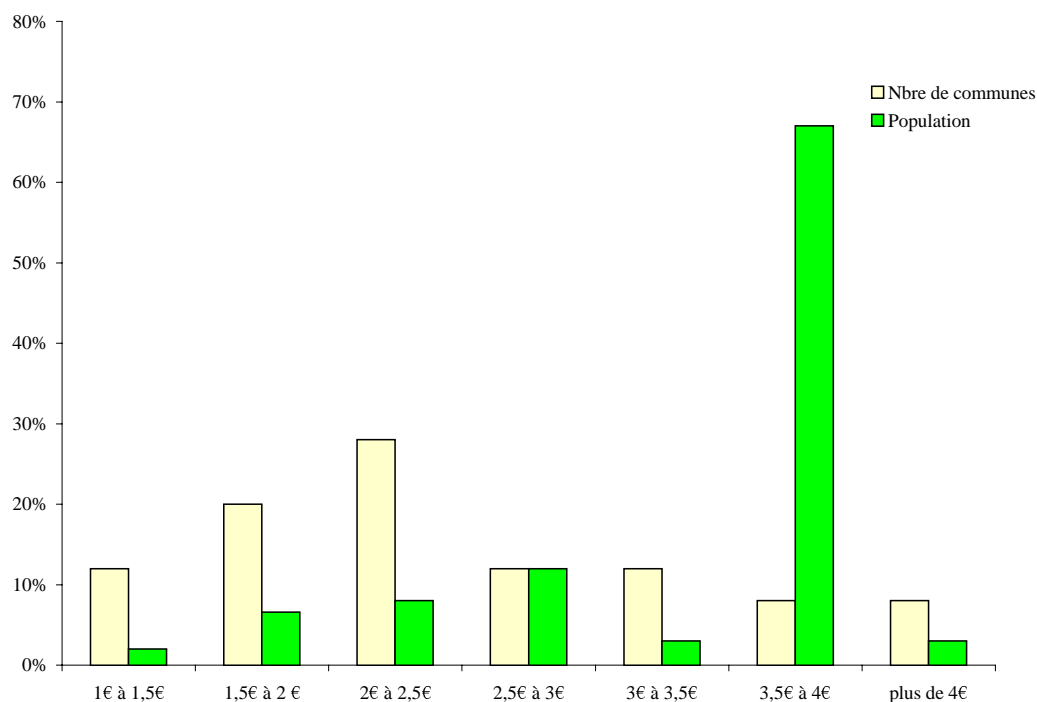
Répartition du nombre de communes et de la population du bassin par tranche de prix moyen du m³ (en euros TTC)

	1 à 1,5 euro	1,5 à 2 euros	2 à 2,5 euros	2,5 à 3 euros	3 à 3,5 euros	3,5 à 4 euros	plus de 4 euros
Nbre de communes	12%	20 %	28%	12 %	12 %	8 %	8 %
Population	2 %	7 %	8 %	12 %	3 %	67 %	3 %

Le prix le plus bas enregistré sur la partie du département est de 1,17 euro et le prix le plus élevé est de 4,48 euros.

Comme pour la Somme et le Pas de Calais, la répartition des communes est assez large et chaque tranche est significative. Bien évidemment en terme de population, c'est la tranche concernée par Saint Quentin qui est la plus significative (67 %).

Répartition du nombre de communes et de la population par tranche de prix du m³ (en euros TTC)

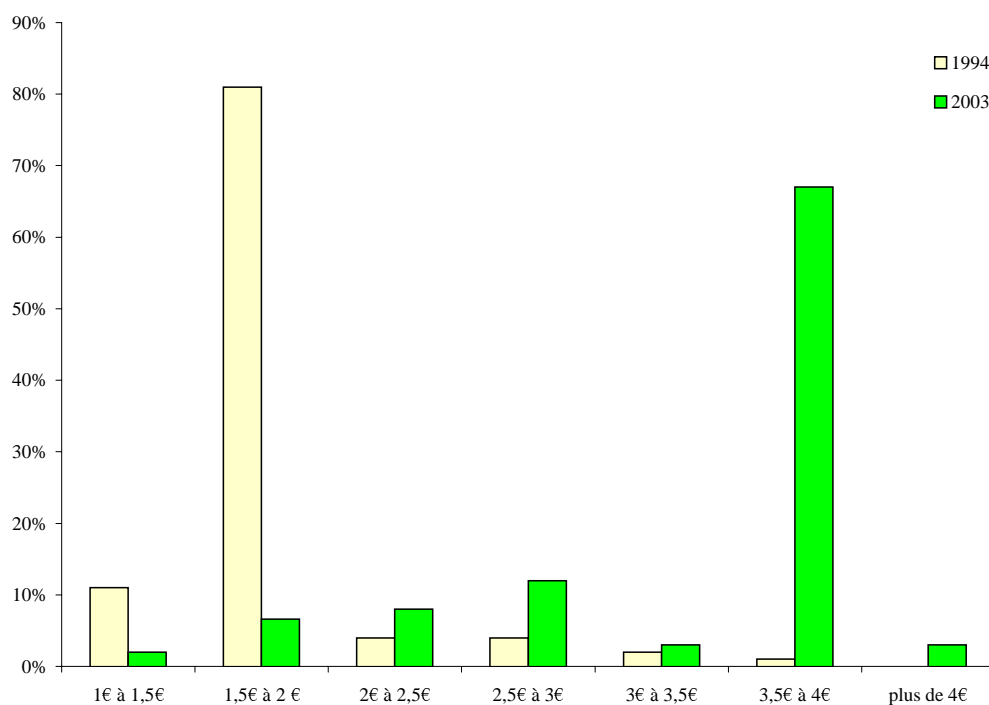


Evolution 1994-2003 de la répartition de la population par tranche de prix moyen du m³ (en euros TTC)

	1 à 1,5 euro	1,5 à 2 euros	2 à 2,5 euros	2 à 3 euros	3 à 3,5 euros	3,5 à 4 euros	plus de 4 euros
1994	11%	81 %	4 %	4 %	2 %	1%	0 %
2003	2 %	7 %	8 %	12 %	3%	67 %	3 %

L'évolution est très marquée par l'évolution de prix à Saint Quentin. On constate également l'apparition d'une tranche haute (plus de 4 euros) pour 3 % de la population.

Evolution 1994-2003 de la répartition de la population par tranche de prix moyen du m³ (en euros TTC)



En 1994, 81 % de la population se trouvait dans la tranche 1,5 à 2 euros, en 2003 c'est 67 % qui se trouve dans la tranche 3,5 à 4 euros.

73 % de la population paie un prix supérieur à 3 euros.