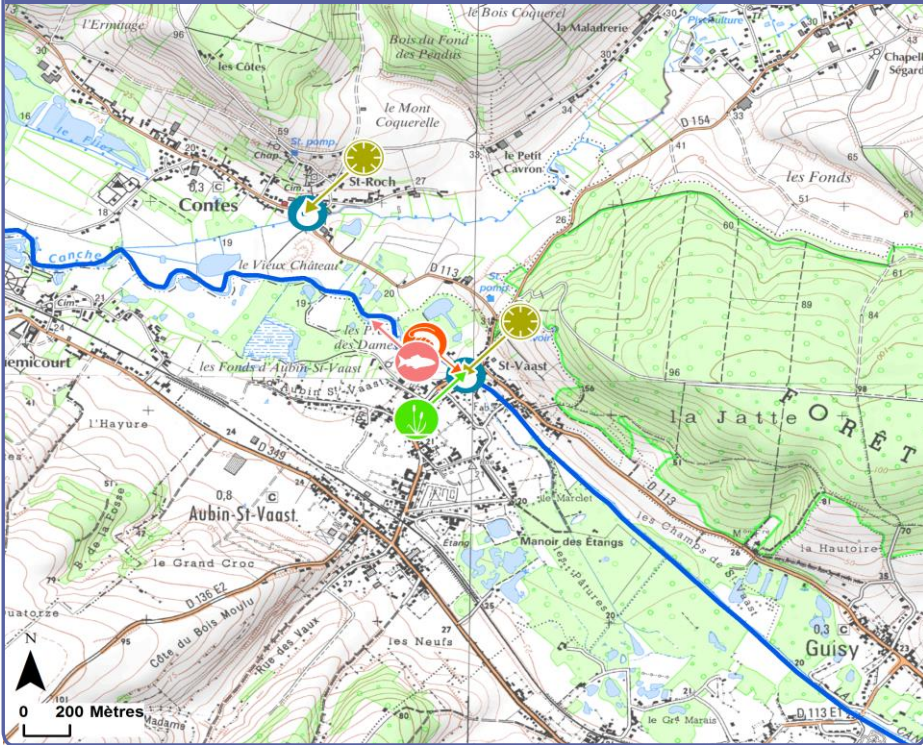


◆ BILAN DE LA STATION

Révision du programme de surveillance : pas de modification sur cette station pour le deuxième cycle DCE.

Cycle I RCO RCS Autre Évaluation
 Cycle II RCO RCS Autre Évaluation

Localisation de la station de mesure



Légende de la carte

(sites de prélèvements au premier cycle DCE)

- Eau (physico-chimie)
- Diatomées benthiques
- Poissons
- Macro-invertébrés
- Macrophytes

En gris : futurs sites de prélèvements

Classes d'état

- TBON Très bon état
- BON Bon état
- MOY État moyen
- MÉD État médiocre
- MAUV Mauvais état
- NQE respectée
- NQE non respectée
- Inconnu / non suivi

NQE : Norme de qualité environnementale



ÉTAT ÉCOLOGIQUE 2013-2015

BON

Synthèse de l'état écologique de la station sur la période 2006 à 2015

ÉTAT ÉCOLOGIQUE	1er cycle					évol.	2e cycle			évol.
	06/07	07/08	08/09	09/10	10/11		06 à 11	11/13	12/14	
ÉTAT ÉCOLOGIQUE	BON	BON	BON	BON	MOY	↘	BON	BON	BON	↗
Macro-invertébrés	TBON	TBON	TBON	TBON	TBON		BON	BON	BON	
Diatomées	BON	BON	BON	BON	BON		BON	BON	BON	
Poissons			BON	BON	BON		MOY	MOY	MOY	
Macrophytes	non pris en compte au premier cycle						BON	BON	BON	
Assouplissement (*)							oui	oui	oui	
État biologique	BON	BON	BON	BON	BON	→	BON	BON	BON	→
Bilan en O2	BON	BON	BON	TBON	TBON		BON	BON	BON	
Nutriments	MOY	MOY	MOY	BON	BON		BON	BON	BON	
Assouplissement (**)	oui	oui	oui							
État physico-chimique	BON	BON	BON	BON	BON	→	BON	BON	BON	→
Substances 1er cycle	2007						2011			
Zinc										2011
Arsenic										2014
Chrome										
Cuivre										
Chlortoluron										
Oxadiazon										
Linuron										
Substances 2e cycle	2011						2014			
2,4 MCPA										
2,4 D										
Aminotriazole										
AMPA										
Azoxystrobine										
Chlorprophame										
Cyprodinil										
Diflufenicanil										
Glyphosate										
Imidaclopride										
Iprodione										
Métazachlore										
Phosphate de tributyle										
Polluants spécifiques										

(*) : règle appliquée lorsque qu'un seul élément de qualité biologique n'est pas en bon état. Si la note est dans le quart supérieur de la classe "moyen", la biologie est alors considérée en bon état.

(**) : règle appliquée lorsque la biologie est en bon état et que seul un paramètre physico-chimique est en état "moyen", la physico-chimie est alors considérée en bon état.

Sources des données : IGN, AEAP, DREAL Hauts-de-France, AFB / Évaluation basée sur l'arrêté "évaluation" du 25/01/2010 modifié par l'arrêté du 27/07/2015

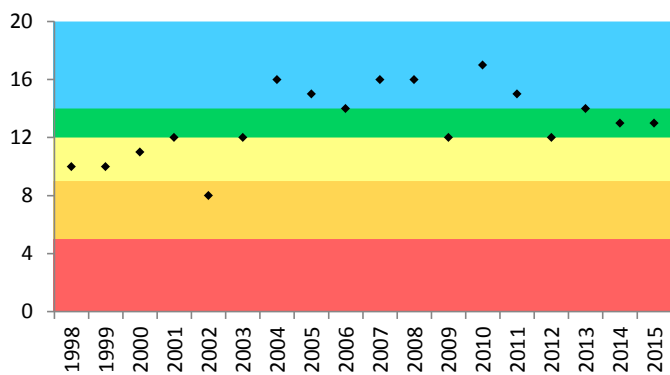
HYDROBIOLOGIE

Valeurs des indices biologiques invertébrés (IBGN), diatomées (IBD), poissons (IPR) et macrophytes (IBMR).

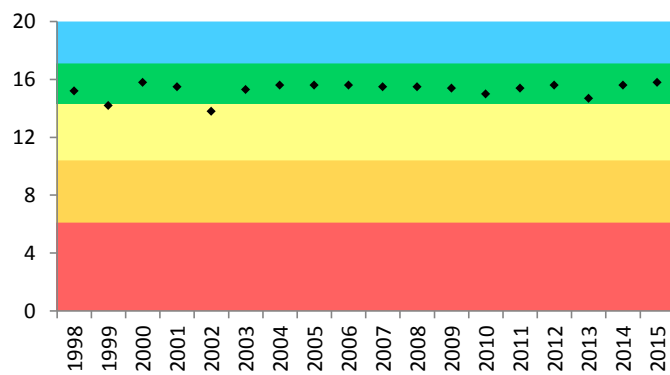
- Cycle I : Réseau DCE (site d'évaluation)
- Cycle II : Réseau DCE (site d'évaluation)
- M 9A (Cours d'eau moyen côtier des tables calcaires)
- Cours d'eau naturel

	Référence (*) et limites de classe	1998	1999	2000	2001	2002	2003	2004	2005	2006	2007	2008	2009	2010	2011	2012	2013	2014	2015
IBGN	*15] 14-12-9-5]	10	10	11	12	8	12	16	15	14	16	16	12	17	15	12	14	13	13
EQR] 0,92857-0,78571-0,57142-0,28571]	0,64286	0,64286	0,71429	0,78571	0,5	0,78571	1,07143	1	0,92857	1,07143	1,07143	0,78571	1,14286	1	0,78571	0,92857	0,85714	0,85714
IBD	*18,1] 17,1-14,3-10,4-6,1]	15,2	14,2	15,8	15,5	13,8	15,3	15,6	15,6	15,6	15,5	15,5	15,4	15	15,4	15,6	14,7	15,6	15,8
EQR] 0,94-0,78-0,55-0,3]	0,83	0,77	0,87	0,85	0,75	0,84	0,85	0,85	0,85	0,85	0,85	0,84	0,82	0,84	0,85	0,80	0,85	0,87
IPR] 5-16-25] > 36				36,9	22,3	15,8				16,4	22,4		12,8		16,6		16,3	
IBMR	*11,17] 10,3 - 8,6 - 7,1 - 5,7]														8,8		9,3		
EQR] 0,92-0,77-0,64-0,51]														0,78424		0,83080		

Évolution de l'IBGN



Évolution de l'IBD



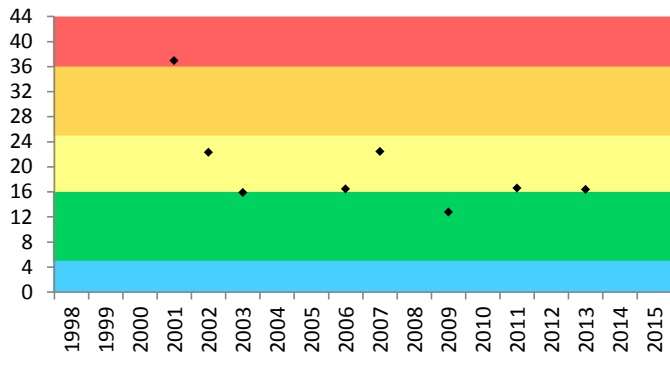
Classes d'état :

- Très bon état (Blue)
- Bon état (Green)
- État moyen (Yellow)
- État médiocre (Orange)
- Mauvais état (Red)

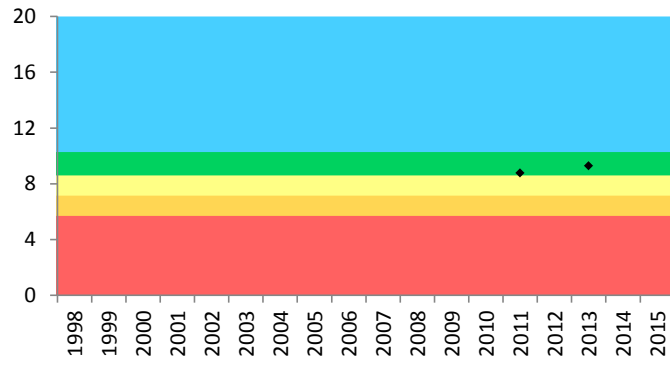
Commentaire

L'évaluation réalisée par les bioindicateurs macro-invertébrés et diatomées est satisfaisante depuis plusieurs années. Seul l'indicateur poissons est moins stable, l'absence d'espèces comme la lamproie de planer ou la vandoise explique certaine dégradation de la note. Toutefois, ces espèces ont une probabilité de capture faible en raison du protocole et de leur faible densité. Aussi, l'état biologique peut être considéré comme 'bon'. La dernière note de l'indice poisson est d'ailleurs dans le quart supérieur de la classe moyenne, permettant ainsi d'assouplir et de classer la station en bon état biologique. D'autre part, la station n'a pas pu être prélevée en 2015 pour l'IBMR.

Évolution de l'IPR



Évolution de l'IBMR



Sources des données : AEAP, DREAL Hauts-de-France, AFB / Évaluation basée sur l'arrêté "évaluation" du 25/01/2010 modifié par l'arrêté du 27/07/2015

◆ **PHYSICO-CHIMIE**

Valeurs des percentiles 90 des paramètres physico-chimique.

➤ Cycle I : Réseau DCE (site d'évaluation)

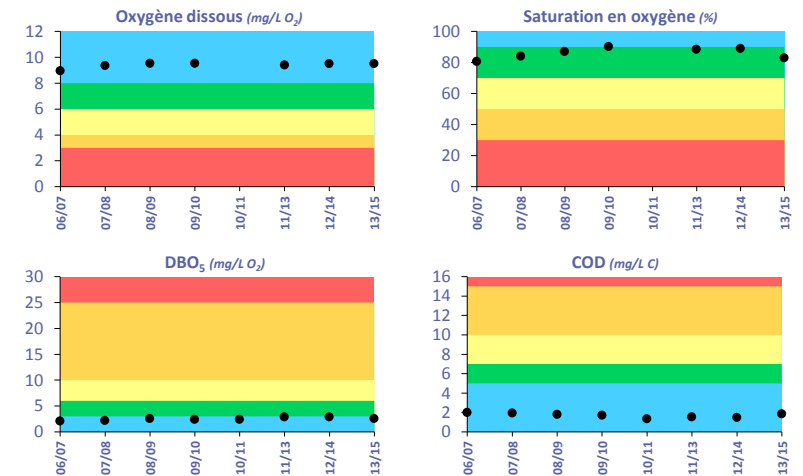
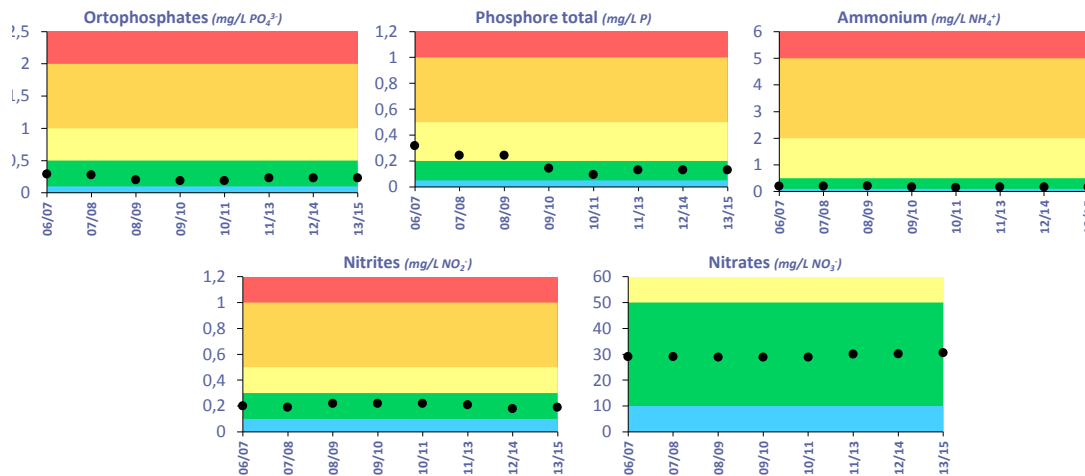
➤ Cycle II : Réseau DCE (site d'évaluation)

➤ **Nutriments**

	Seuils	06/07	07/08	08/09	09/10	10/11	11/13	12/14	13/15
PO ₄ ³⁻	0,1 - 0,5 - 1 - 2	0,29	0,28	0,2	0,19	0,19	0,23	0,23	0,23
P _{total}	0,05 - 0,2 - 0,5 - 1	0,319	0,244	0,243	0,143	0,094	0,131	0,131	0,13
NH ₄ ⁺	0,1 - 0,5 - 2 - 5	0,2	0,2	0,21	0,17	0,15	0,17	0,17	0,17
NO ₂ ⁻	0,1 - 0,3 - 0,5 - 1	0,2	0,19	0,22	0,22	0,22	0,21	0,18	0,19
NO ₃ ⁻	10 - 50	29,1	29,1	28,9	28,9	28,9	30	30,2	30,6
Synthèse élément		MOY	MOY	MOY	BON	BON	BON	BON	BON

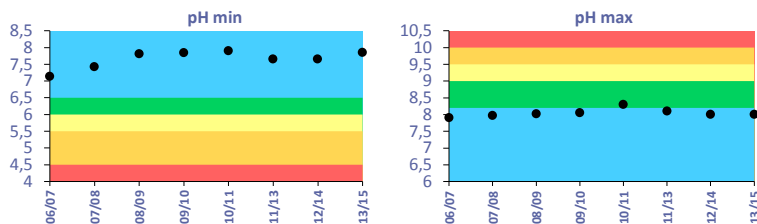
➤ **Bilan en oxygène**

	Seuils	06/07	07/08	08/09	09/10	10/11	11/13	12/14	13/15
O ₂ dissous	8 - 6 - 4 - 3	8,95	9,35	9,53	9,53		9,4	9,5	9,5
Sat. O ₂	90 - 70 - 50 - 30	80,7	84	87	90,2		88,4	89	83
DBO ₅	3 - 6 - 10 - 25	2,1	2,2	2,6	2,4	2,4	2,9	2,9	2,6
COD	5 - 7 - 10 - 15	2	1,95	1,81	1,71	1,35	1,54	1,49	1,86
Synthèse élément		BON	BON	BON	TBON	TBON	BON	BON	BON



➤ **Acidification**

	Seuils	06/07	07/08	08/09	09/10	10/11	11/13	12/14	12/14
pH min	6,5 - 6 - 5,5 - 4,5	7,13	7,42	7,81	7,84	7,9	7,65	7,65	7,85
pH max	8,2 - 9 - 9,5 - 10	7,9	7,97	8,02	8,05	8,3	8,1	8	8
Synthèse élément		TBON	TBON	TBON	TBON	BON	TBON	TBON	TBON

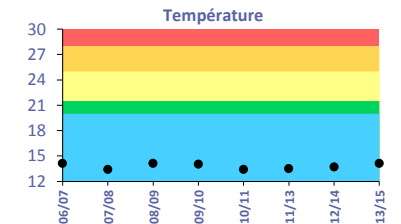


➤ **Température**

	Seuils	06/07	07/08	08/09	09/10	10/11	11/13	12/14	13/15
Température	20 - 21,5 - 25 - 28	14,1	13,4	14,1	14	13,4	13,5	13,7	14,1
Synthèse élément		TBON	TBON	TBON	TBON	TBON	TBON	TBON	TBON

Contexte piscicole :

salmonicole



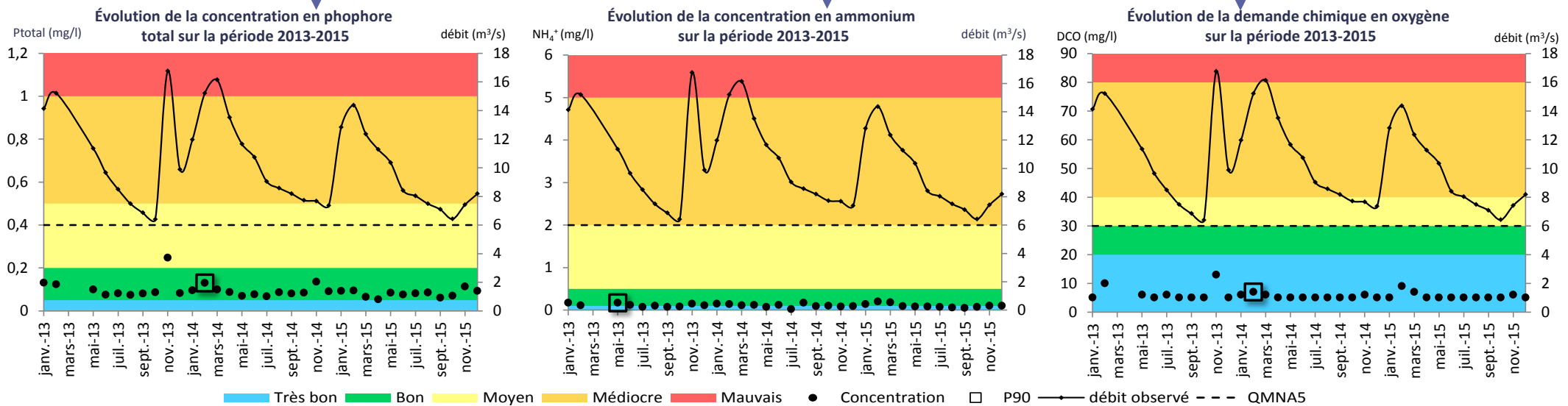
Sources des données : AEAP / Évaluation basée sur l'arrêté "évaluation" du 25/01/2010 modifié par l'arrêté du 27/07/2015

FLUX À RÉDUIRE

Paramètres déclassants sur la période 2013-2015 et calcul de flux sur la base des percentiles 90 (à l'étiage ou à partir des débits observés).

- Cycle I : Réseau DCE (site d'évaluation) Débit d'étiage (QMNA5) : 6 m³/s
- Cycle II : Réseau DCE (site d'évaluation) Type de mesure de débits : Station hydrométrique permanente

	Bilan oxygène				Nutriments					Paramètres complémentaires			
	O ₂	Sat. O ₂	COD	DBO ₅	PO ₄ ³⁻	P _{total}	NH ₄ ⁺	NO ₂ ⁻	NO ₃ ⁻	NKJ	NGL	DCO	MES
Seuil du bon état	6	70	7	6	0,5	0,2	0,5	0,3	50	2	13	30	50
Valeur du P90	9,5	83	1,86	2,6	0,23	0,13	0,17	0,19	30,6	0,7	7,7	7	66
Date où le P90 est mesuré	août-14	juil.-15	nov.-15	mai-13	févr.-14	févr.-14	mai-13	juil.-15	févr.-13	févr.-15	févr.-13	févr.-14	mars-14
Pluie sur les 3 derniers jours													
Débit observé au P90 (m ³ /s)	8,5692	8,0288	7,41892	11,3484	15,2084	15	11,3484	8,0288	15,21	14,3592	15,21	15,2084	16,1348
Flux observé au P90 (kg/j)			1192	2549	302	171	167	132	40213	868	10076	9198	92007
Flux à réduire (kg/j)													22305
Flux calculé à l'étiage (kg/j)			964	1348	119	67	88	98	15863	363	3975	3629	34214
Flux à réduire (kg/j)													8294



Évènement(s) remarquable(s) ou récurrent(s) sur la période 2013-2015 :

- Pic de pollution suite à un épisode pluvieux.

	Hiver 2015	Printemps	Été	Automne

Sources des données : AEAP, DREAL Hauts-de-France / Évaluation basée sur l'arrêté "évaluation" du 25/01/2010 modifié par l'arrêté du 27/07/2015